



Nota informativa

(depositata presso la COVIP il 31/03/2023)

Il FONDO PENSIONE DEI DIPENDENTI DELLE IMPRESE DEL GRUPPO UNIPOL è responsabile della completezza e veridicità dei dati e delle notizie contenute nella presente Nota informativa.

La Nota informativa è composta da 2 PARTI e da un'Appendice:

- la **PARTI I 'LE INFORMAZIONI CHIAVE PER L'ADERENTE'**, contiene **INFORMAZIONI DI BASE**, è suddivisa in **3 SCHEDE** ('Presentazione'; 'I costi; 'I destinatari e i contributi') e ti viene consegnata al **MOMENTO DELL'ADESIONE**;
- la **PARTI II 'LE INFORMAZIONI INTEGRATIVE'**, contiene **INFORMAZIONI DI APPROFONDIMENTO**, è composta da **2 SCHEDE** ('Le opzioni di investimento'; 'Le informazioni sui soggetti coinvolti') ed è **DISPONIBILE SUL SITO WEB** del Fondo (<https://fpdipendenti.unipol.it>);
- l'**Appendice 'Informativa sulla sostenibilità'** ti viene consegnata al **MOMENTO DELL'ADESIONE**.

Parte I 'Le informazioni chiave per l'aderente'

Scheda 'Presentazione' (in vigore dal 31/03/2023)

Premessa

Quale è l'obiettivo	<p>Il FONDO PENSIONE DEI DIPENDENTI DELLE IMPRESE DEL GRUPPO UNIPOL è un fondo pensione preesistente che ha come scopo l'erogazione di una pensione complementare, ai sensi del decreto legislativo 5 dicembre 2005 n. 252.</p> <p>Il FONDO PENSIONE DEI DIPENDENTI DELLE IMPRESE DEL GRUPPO UNIPOL è vigilato dalla Commissione di vigilanza sui fondi pensione (COVIP).</p>
Come funziona	<p>Il FONDO PENSIONE DEI DIPENDENTI DELLE IMPRESE DEL GRUPPO UNIPOL opera in regime di contribuzione definita: l'importo della tua pensione complementare è determinato dai contributi che versi e dai rendimenti della gestione. Tieni presente che i rendimenti sono soggetti a oscillazioni e l'andamento passato non è necessariamente indicativo di quello futuro. Valuta i risultati in un'ottica di lungo periodo.</p>
Come contribuire	<p>Se aderisci al FONDO PENSIONE DEI DIPENDENTI DELLE IMPRESE DEL GRUPPO UNIPOL hai diritto ad avere un contributo del tuo datore di lavoro ma solo nel caso in cui versi al Fondo almeno il contributo minimo a tuo carico fissato dalle fonti istitutive. Pertanto la tua posizione potrà essere alimentata dal tuo contributo, dal contributo dell'azienda e dal TFR futuro.</p>
Quali prestazioni puoi ottenere	<ul style="list-style-type: none">▪ RENDITA e/o CAPITALE: al momento del pensionamento (capitale fino a un massimo del 50% del valore della tua posizione individuale);▪ ANTICIPAZIONI: fino al 75% del valore della tua posizione individuale per <i>malattia</i>, in ogni momento; fino al 75% del valore della tua posizione individuale per <i>acquisto/ristrutturazione prima casa</i>, dopo 8 anni di iscrizione; fino al 30% del valore della tua posizione individuale per <i>altre cause</i>, dopo 8 anni di iscrizione;▪ RISCATTO PARZIALE/TOTALE: per <i>perdita requisiti, invalidità, inoccupazione, decesso</i>, secondo le condizioni previste nello Statuto;▪ RENDITA INTEGRATIVA TEMPORANEA ANTICIPATA (RITA).
Trasferimento	<p>Puoi trasferire la tua posizione ad altra forma pensionistica complementare dopo 2 anni di iscrizione (in ogni momento per perdita dei requisiti di partecipazione).</p>
I benefici fiscali	<p>Se partecipi a una forma pensionistica complementare benefici di un trattamento fiscale di favore sui contributi versati, sui rendimenti conseguiti e sulle prestazioni percepite.</p>



Consulta la Sezione 'Dove trovare ulteriori informazioni' di questa scheda per capire come approfondire tali aspetti.

L'investimento

Il FONDO PENSIONE DEI DIPENDENTI DELLE IMPRESE DEL GRUPPO UNIPOL è un fondo pensione **mono-comparto in gestione assicurativa**. Più precisamente, per investire i contributi ricevuti, il Fondo ha stipulato una convenzione assicurativa di cui al Ramo I dell'art. 2, comma 1, del D. Lgs. n. 209/05 con UnipolSai Assicurazioni S.p.A., le cui prestazioni sono collegate ai rendimenti realizzati dalla **gestione separata Fondicoll UnipolSai** della Compagnia.

Le principali caratteristiche del **comparto** sono le seguenti:

DENOMINAZIONE	TIPOLOGIA	Sostenibilità ^(*)	ALTRE CARATTERISTICHE
Assicurativo Garantito – Fondicoll UnipolSai	Garantito	NO	Comparto TFR per adesioni tacite

^(*) Comparto caratterizzato da una politica di investimento che promuove caratteristiche ambientali o sociali o ha come obiettivo investimenti sostenibili.

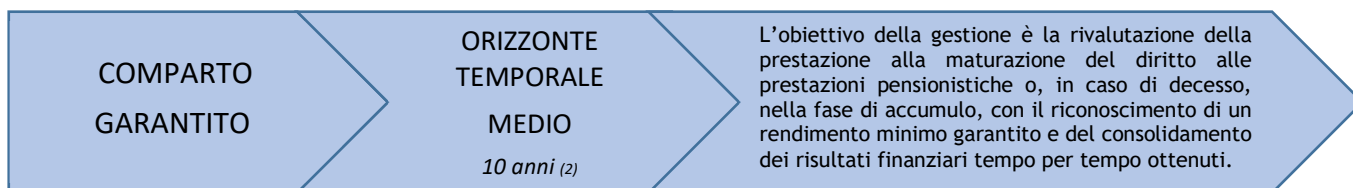
In fase di adesione ti viene sottoposto un questionario (**Questionario di autovalutazione**) che ti aiuta a verificare il tuo livello di conoscenza in materia previdenziale.



Puoi trovare ulteriori informazioni sulle caratteristiche del comparto Assicurativo Garantito del FONDO PENSIONE DEI DIPENDENTI DELLE IMPRESE DEL GRUPPO UNIPOL nella **SCHEDA 'Le opzioni di investimento' (Parte II 'LE INFORMAZIONI INTEGRATIVE')** che puoi acquisire dall'**area pubblica** del sito web (<https://fpdipendenti.unipol.it>).

Il comparto

Assicurativo Garantito – Gestione Separata Fondicoll UnipolSai ⁽¹⁾

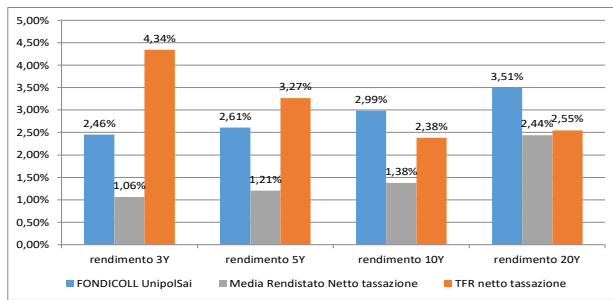


⁽¹⁾ Comparto destinato anche ad accogliere i flussi di TFR conferiti tacitamente.

⁽²⁾ La presenza di una garanzia di risultato rende il comparto adeguato anche per orizzonti temporali più brevi.

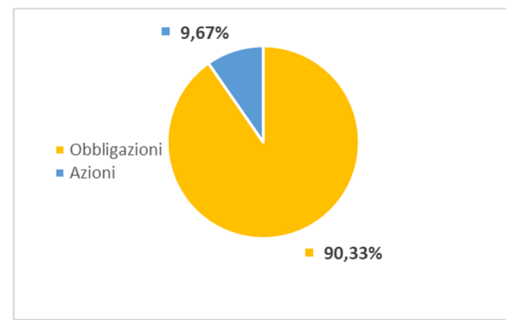
- **Garanzia:** presente; viene prevista la restituzione del capitale versato nel comparto capitalizzato a un tasso dello 0,5 % su base annua, nei seguenti casi: pensionamento; decesso; invalidità permanente; riscatto; trasferimento; anticipazioni; RITA.
- **Data di avvio dell'operatività del comparto:** 1°/1/2018
- **Patrimonio netto al 30/9/2022 (in euro):** € 5.298.207.621
- **Rendimento netto del 2022:** 2,37%
- **Sostenibilità:** NO, non ne tiene conto
 SI, promuove CARATTERISTICHE AMBIENTALI O SOCIALI
 SI, ha OBIETTIVI DI SOSTENIBILITA'

Rendimento netto medio annuo composto (valori percentuali)



Indicatore di rendimento: tasso di rendimento medio dei titoli di Stato e delle obbligazioni (Rendistato) al netto della tassazione.

Composizione del portafoglio al 30/9/2022



Quanto potresti ricevere quando andrai in pensione ⁽³⁾

versamento iniziale annuo	età all'iscrizione	anni di versamento	Assicurativo Garantito – Fondicoll UnipolSai		
			Posizione finale	Rendita annua F	Rendita annua M
€ 2.500	30	37	€ 139.027	€ 4.848	€ 5.773
	40	27	€ 90.894	€ 3.278	€ 3.774
€ 5.000	30	37	€ 278.055	€ 9.697	€ 11.546
	40	27	€ 181.788	€ 6.557	€ 7.549

⁽³⁾ Gli importi sono al lordo della fiscalità e sono espressi in termini reali. Il valore della rata di rendita fa riferimento a una rendita vitalizia immediata a un'età di pensionamento pari a 67 anni.



AVVERTENZA: Gli importi sopra riportati sono proiezioni fondate su ipotesi di calcolo definite dalla COVIP e potrebbero risultare differenti da quelli effettivamente maturati al momento del pensionamento. Le indicazioni fornite non impegnano pertanto in alcun modo né il FONDO PENSIONE DEI DIPENDENTI DELLE IMPRESE DEL GRUPPO UNIPOL né la COVIP. Tieni inoltre in considerazione che la posizione individuale è soggetta a variazioni in conseguenza della variabilità dei rendimenti effettivamente conseguiti dalla gestione e che le prestazioni pensionistiche sono soggette a tassazione.



Trovi informazioni sulla metodologia e le ipotesi di calcolo utilizzate al seguente indirizzo: ([linksimulazionistandard](#)). Sul sito web del FONDO PENSIONE DEI DIPENDENTI DELLE IMPRESE DEL GRUPPO UNIPOL (<https://fpdipendenti.unipol.it>) puoi inoltre realizzare simulazioni personalizzate della tua pensione complementare futura.

Cosa fare per aderire

Per aderire è necessario compilare in ogni sua parte e sottoscrivere il **Modulo di adesione**.

L'adesione decorre dalla data di ricezione del Modulo di adesione da parte del Fondo. Entro 30 giorni dalla ricezione del Modulo il FONDO PENSIONE DEI DIPENDENTI DELLE IMPRESE DEL GRUPPO UNIPOL ti invierà una lettera di conferma dell'avvenuta iscrizione, nella quale potrai verificare, tra l'altro, la data di decorrenza della partecipazione.

La sottoscrizione del Modulo non è richiesta ai lavoratori che conferiscano tacitamente il loro TFR. Il FONDO PENSIONE DEI DIPENDENTI DELLE IMPRESE DEL GRUPPO UNIPOL procede automaticamente all'iscrizione sulla base delle indicazioni ricevute dal datore di lavoro. In questo caso la lettera di conferma dell'avvenuta iscrizione riporterà anche le informazioni necessarie per consentire all'aderente l'esercizio delle scelte di sua competenza.

I rapporti con gli aderenti

Il FONDO PENSIONE DEI DIPENDENTI DELLE IMPRESE DEL GRUPPO UNIPOL ti trasmette, entro un mese dall'approvazione del Bilancio consuntivo da parte dei competenti organi e, comunque, non oltre il termine del 30 giugno di ogni anno, una comunicazione (**Prospetto delle prestazioni pensionistiche – fase di accumulo**) contenente un aggiornamento sull'ammontare delle risorse che hai accumulato (posizione individuale) e una proiezione della pensione complementare che potresti ricevere al momento del pensionamento.

Il FONDO PENSIONE DEI DIPENDENTI DELLE IMPRESE DEL GRUPPO UNIPOL mette inoltre a tua disposizione, nell'**area riservata** del sito *web* (accessibile solo da te), informazioni di dettaglio relative ai versamenti effettuati e alla posizione individuale tempo per tempo maturata, altri strumenti utili ad aiutarti nelle scelte quali il "motore di calcolo" per effettuare simulazioni personalizzate della prestazione pensionistica nonché le funzionalità dispositive con le quali potrai richiedere le prestazioni del Fondo (anticipazioni, prestazioni previdenziali, riscatti, ...) mediante procedure integralmente digitali.

Nota informativa – Parte I 'Le informazioni chiave per l'aderente'. Scheda 'Presentazione'

In caso di necessità, puoi contattare il FONDO PENSIONE DEI DIPENDENTI DELLE IMPRESE DEL GRUPPO UNIPOL telefonicamente, via *e-mail* (anche PEC) o posta ordinaria.

Eventuali reclami relativi alla partecipazione al FONDO PENSIONE DEI DIPENDENTI DELLE IMPRESE DEL GRUPPO UNIPOL devono essere presentati in forma scritta o tramite l'apposita sezione presente all'interno dell'area riservata del sito web. Trovi i contatti nell'intestazione di questa Scheda.



*Se non hai ricevuto risposta entro 45 giorni o ritieni che la risposta sia insoddisfacente puoi inviare un esposto alla COVIP. Consulta la **Guida pratica alla trasmissione degli esposti alla COVIP** (www.covip.it).*

Dove trovare ulteriori informazioni

Se ti interessa acquisire ulteriori informazioni puoi consultare i seguenti documenti:

- la **Parte II 'Le informazioni integrative'** della Nota informativa;
- lo **Statuto**, che contiene le regole di partecipazione al FONDO PENSIONE DEI DIPENDENTI DELLE IMPRESE DEL GRUPPO UNIPOL (ivi comprese le prestazioni che puoi ottenere) e disciplina il funzionamento del Fondo;
- il **Documento sul regime fiscale**, il **Documento sulle anticipazioni** e il **Documento sulle rendite**, che contengono informazioni di dettaglio sulle relative tematiche;
- il **Documento sulla politica di investimento**, che illustra la strategia di gestione delle risorse del FONDO PENSIONE DEI DIPENDENTI DELLE IMPRESE DEL GRUPPO UNIPOL;
- **altri documenti** la cui redazione è prevista dalla regolamentazione (ad esempio, il Bilancio, il Documento sul sistema di governo, ecc.).



*Tutti questi documenti possono essere acquisiti dall'**area pubblica** del sito web (<https://fpdipendenti.unipol.it>).*

*È inoltre disponibile, sul sito web della COVIP (www.covip.it), la **Guida introduttiva alla previdenza complementare**.*



Nota informativa

(depositata presso la COVIP il 31/03/2023)

Parte I 'Le informazioni chiave per l'aderente'

Il FONDO PENSIONE DEI DIPENDENTI DELLE IMPRESSE DEL GRUPPO UNIPOL è responsabile della completezza e veridicità dei dati e delle notizie contenuti nella presente Nota informativa.

Scheda 'I costi' (in vigore dal 31/03/2023)

La presenza di costi comporta una **diminuzione della posizione individuale e quindi della prestazione pensionistica**.

Le spese di gestione del FONDO PENSIONE DEI DIPENDENTI DELLE IMPRESSE DEL GRUPPO UNIPOL sono sostenute dalle Imprese del Gruppo Unipol, come previsto dalle fonti istitutive e dallo Statuto. Il Fondo non prevede quindi costi a tuo carico. Prima di aderire al FONDO PENSIONE DEI DIPENDENTI DELLE IMPRESSE DEL GRUPPO UNIPOL, è pertanto importante **confrontare** i costi del Fondo, pari a zero, con quelli previsti dalle altre forme pensionistiche. Analoghe considerazioni valgono in caso di trasferimento ad altra forma pensionistica complementare.

I costi nella fase di accumulo

Tipologia di costo	Importo e caratteristiche
• Spese di adesione	non previste
• Spese da sostenere durante la fase di accumulo:	
– Direttamente a carico dell'aderente	non previste
– Indirettamente a carico dell'aderente:	non previste
• Spese per l'esercizio di prerogative individuali:	
– Anticipazione	non previste
– Trasferimento	non previste
– Riscatto	non previste
– Rendita integrativa temporanea anticipata (RITA)	non previste

L'Indicatore sintetico dei costi (ISC)

Al fine di fornire un'indicazione sintetica dell'onerosità del FONDO PENSIONE DEI DIPENDENTI DELLE IMPRESSE DEL GRUPPO UNIPOL, viene di seguito riportato l'Indicatore sintetico dei costi (ISC), che esprime il costo annuo, in percentuale della posizione individuale maturata, stimato facendo riferimento a un aderente-tipo che versa un contributo annuo di 2.500 euro e ipotizzando un tasso di rendimento annuo del 4% e diversi periodi di partecipazione nella forma pensionistica complementare (2, 5, 10 e 35 anni). L'ISC viene calcolato da tutti i fondi pensione utilizzando la stessa metodologia stabilita dalla COVIP.



Per saperne di più, consulta il riquadro 'L'indicatore sintetico dei costi' della **Guida introduttiva alla previdenza complementare**, disponibile sul sito web della COVIP (www.covip.it).



AVVERTENZA: È importante prestare attenzione all'ISC. Un ISC del 2% invece che dell'1% può ridurre il capitale accumulato dopo 35 anni di partecipazione di circa il 18% (ad esempio, lo riduce da 100.000 euro a 82.000 euro).

Indicatore sintetico dei costi

Comparto	Anni di permanenza			
	2 anni	5 anni	10 anni	35 anni
Assicurativo Garantito - Fondicoll UnipolSai	0,00%	0,00%	0,00%	0,00%

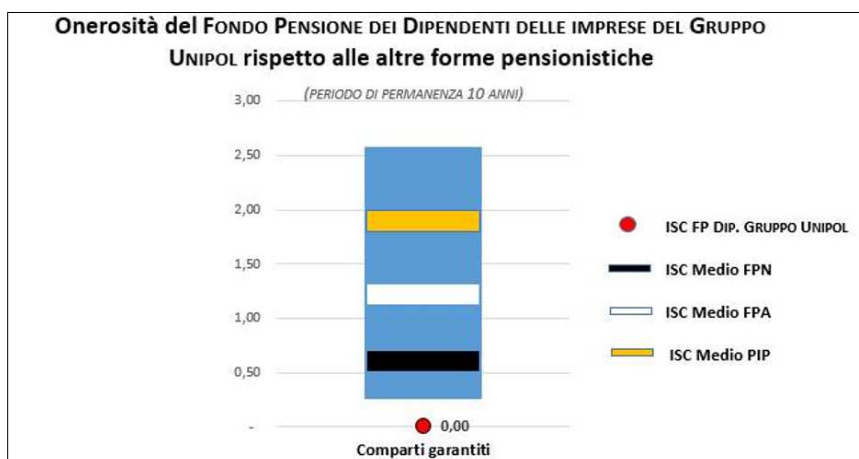


AVVERTENZA: Per condizioni differenti rispetto a quelle considerate, ovvero nei casi in cui non si verificano le ipotesi previste, tale Indicatore ha una valenza meramente orientativa.

Per consentirti di comprendere l'onerosità del FONDO PENSIONE DEI DIPENDENTI DELLE IMPRESE DEL GRUPPO UNIPOL, nel grafico seguente l'ISC del comparto Garantito Assicurativo del FONDO PENSIONE DEI DIPENDENTI DELLE IMPRESE DEL GRUPPO UNIPOL è confrontato con l'ISC medio dei comparti della medesima categoria offerti dalle altre forme pensionistiche complementari presenti sul mercato. I valori degli ISC medi di settore sono rilevati dalla COVIP con riferimento alla fine di ciascun anno solare.

L'onerosità del FONDO PENSIONE DEI DIPENDENTI DELLE IMPRESE DEL GRUPPO UNIPOL è evidenziata con un punto; i trattini indicano i valori medi, rispettivamente, dei fondi pensione negoziali (FPN), dei fondi pensione aperti (FPA) e dei piani individuali pensionistici di tipo assicurativo (PIP). Il grafico indica l'ISC minimo e massimo dei comparti dei FPN, dei FPA e dei PIP complessivamente considerati e appartenenti alla stessa categoria di investimento.

Il confronto prende a riferimento i valori dell'ISC riferiti a un periodo di permanenza nella forma pensionistica di 10 anni.



Il valore dell'ISC del FONDO PENSIONE DEI DIPENDENTI DELLE IMPRESE DEL GRUPPO UNIPOL è a zero in quanto tutti i costi sono a carico del datore di lavoro per effetto delle disposizioni della contrattazione collettiva.



La COVIP mette a disposizione sul proprio sito il **Comparatore dei costi delle forme pensionistiche complementari** per valutarne l'onerosità (www.covip.it).

I costi nella fase di erogazione

Al momento dell'accesso al pensionamento ti verrà versata una rata di rendita calcolata sulla base di un coefficiente di conversione che non prevede l'applicazione di costi per il versamento della rendita.

A ogni ricorrenza annuale la rata di rendita viene rivalutata.



Per saperne di più, consulta il **Documento sulle rendite**, disponibile sul sito web del FONDO PENSIONE DEI DIPENDENTI DELLE IMPRESE DEL GRUPPO UNIPOL (<https://fpdipendenti.unipol.it>).

FONDO PENSIONE DEI DIPENDENTI DELLE IMPRESE DEL GRUPPO UNIPOL

Iscritto all'Albo tenuto dalla COVIP con il n. 1292

Istituito in Italia



Via Stalingrado, 45 - 40128 Bologna



+39 051/5077031; +39 051/5077114;
+39 051/5077033; +39 051/5072170;
+39 011/6542042.



FondoDip.GrupoUnipol@unipolsai.it
fondodipendentiunipol@pec.unipol.it



<https://fpdipendenti.unipol.it>

Nota informativa

(depositata presso la COVIP il 31/03/2023)

Parte I 'Le informazioni chiave per l'aderente'

Il FONDO PENSIONE DEI DIPENDENTI DELLE IMPRESE DEL GRUPPO UNIPOL è responsabile della completezza e veridicità dei dati e delle notizie contenuti nella presente Nota informativa.

Scheda 'I destinatari e i contributi' (in vigore dal 11/04/2024)

Fonte istitutiva: le fonti istitutive del FONDO PENSIONE DEI DIPENDENTI DELLE IMPRESE DEL GRUPPO UNIPOL sono il C.C.N.L. del personale non dirigente delle Imprese di assicurazione del 29 ottobre 1987 e successive modifiche e/o integrazioni e il Contratto Integrativo Aziendale (C.I.A.) del Gruppo Unipol del 17 novembre 1988 e successive modifiche e/o integrazioni.

Destinatari: tutti i lavoratori dipendenti, non dirigenti, delle Società assicurative del Gruppo Unipol.

Contribuzione: la contribuzione al Fondo può essere attuata mediante il versamento di contributi a carico del lavoratore, del datore di lavoro e attraverso il conferimento del TFR maturando ovvero mediante il solo conferimento del TFR maturando, eventualmente anche con modalità tacita.

La misura, la decorrenza e la periodicità della contribuzione sono fissate dagli accordi collettivi che prevedono l'adesione al FONDO PENSIONE DEI DIPENDENTI DELLE IMPRESE DEL GRUPPO UNIPOL.

Il contributo del datore di lavoro spetta unicamente nel caso in cui versi al Fondo almeno il contributo a tuo carico previsto dalle fonti istitutive; in particolare, se scegli di destinare, secondo quanto previsto dalle fonti istitutive, tutto il tuo TFR al Fondo ti spetta il contributo a carico del datore di lavoro anche senza versare un contributo aggiuntivo a tuo carico.

Ove previsto dagli accordi aziendali, puoi decidere di convertire, in tutto o in parte, l'eventuale premio di produttività in contribuzione al Fondo.

La misura della contribuzione e del TFR destinato al Fondo, scelta al momento dell'adesione, può essere modificata nel tempo secondo quanto previsto dalle fonti istitutive e dallo Statuto.

	Quota TFR	Contributo ¹		Decorrenza e periodicità
		Lavoratore ²	Datore di lavoro	
Tutti i lavoratori iscritti al FONDO PENSIONE DEI DIPENDENTI DELLE IMPRESE DEL GRUPPO UNIPOL	100%	-	5,50%	I contributi sono versati con periodicità annuale (quota Azienda e Dipendente) e mensile (quota TFR) a decorrere dal primo mese successivo all'adesione
	30 - 90%	0,75%	5,50%	
	-	2,75%	5,50%	



Puoi trovare informazioni sulle fonti istitutive del FONDO PENSIONE DEI DIPENDENTI DELLE IMPRESE DEL GRUPPO UNIPOL nella **SCHEDA 'Le informazioni sui soggetti coinvolti' (Parte II 'Le informazioni integrative')** e sul sito del Fondo nella sezione Normativa/Contratti (<https://fpdipendenti.unipol.it>)

¹ In percentuale della retribuzione determinata convenzionalmente dalle fonti istitutive (all. 13 del C.C.N.L. 16 novembre 2022 del personale non dirigente delle imprese di assicurazione e C.I.A. Gruppo Unipol 28 febbraio 2024).

² Misura minima del contributo da parte del lavoratore per avere diritto al contributo del datore di lavoro. Il lavoratore può fissare liberamente una misura maggiore di quella prevista dall'accordo, comunicandola al proprio datore di lavoro, con periodicità annuale. Il contributo è determinato in termini percentuali per multipli dello 0,50%, da calcolarsi sulla retribuzione determinata convenzionalmente dalle fonti istitutive (all. 13 del C.C.N.L. 16 novembre 2022 del personale non dirigente delle Imprese di assicurazione – C.I.A Gruppo Unipol 28 febbraio 2024).

FONDO PENSIONE DEI DIPENDENTI DELLE IMPRESE DEL GRUPPO UNIPOL

Iscritto all'Albo tenuto dalla COVIP con il n. 1292

Istituito in Italia



Via Stalingrado, 45 - 40128 Bologna



+39 051/5077031; +39 051/5077114;
+39 051/5077033; +39 051/5072170;
+39 011/6542042.



FondoDip.GrupoUnipol@unipolsai.it
fondodipendentiunipol@pec.unipol.it



<https://fpdipendenti.unipol.it>

Nota informativa

(depositata presso la COVIP il 31/03/2023)

Parte II 'Le informazioni integrative'

Il FONDO PENSIONE DEI DIPENDENTI DELLE IMPRESE DEL GRUPPO UNIPOL è responsabile della completezza e veridicità dei dati e delle notizie contenuti nella presente Nota informativa.

Scheda 'Le opzioni di investimento' (in vigore dal 11/04/2024)

Che cosa si investe

Il FONDO PENSIONE DEI DIPENDENTI DELLE IMPRESE DEL GRUPPO UNIPOL investe il tuo TFR (trattamento di fine rapporto) e i contributi che deciderai di versare tu e quelli che verserà il tuo datore di lavoro.

Aderendo al FONDO PENSIONE DEI DIPENDENTI DELLE IMPRESE DEL GRUPPO UNIPOL puoi infatti beneficiare di un contributo da parte del tuo datore di lavoro se, a tua volta, verserai al fondo un contributo almeno pari alla misura minima prevista dall'accordo collettivo di riferimento.

Se ritieni utile incrementare l'importo della tua pensione complementare, puoi versare **contributi ulteriori** rispetto a quello minimo.



Le misure minime della contribuzione sono indicate nella **SCHEDA 'I destinatari e i contributi'** (Parte I 'Le informazioni chiave per l'aderente').

Dove e come si investe

Il FONDO PENSIONE DEI DIPENDENTI DELLE IMPRESE DEL GRUPPO UNIPOL non effettua direttamente gli investimenti ma affida la gestione del patrimonio a UnipolSai Assicurazioni S.p.A. sulla base di quanto previsto dalle fonti istitutive vigenti (C.C.N.L. 16 novembre 2022 del personale non dirigente delle imprese di assicurazione, C.I.A. Gruppo Unipol 28 febbraio 2024) e dallo Statuto.

I contributi versati sono investiti in convenzioni assicurative stipulate con UnipolSai Assicurazioni S.p.A. i cui valori e rivalutazioni sono dati dall'andamento degli investimenti (ad es.: titoli di Stato e altri titoli obbligazionari, quote di OICR, azioni) effettuati dalla Compagnia sulla base della politica di investimento adottata per la gestione separata Fondicoll UnipolSai.

Gli investimenti producono nel tempo un **rendimento variabile** in funzione degli andamenti dei mercati e delle scelte di gestione.

I rendimenti e i rischi dell'investimento

L'investimento delle somme versate è soggetto a **rischi finanziari**. Il termine "rischio" è qui utilizzato per esprimere la variabilità del rendimento dell'investimento in un determinato periodo di tempo.

Occorre precisare però che la convenzione assicurativa stipulata dal FONDO PENSIONE DEI DIPENDENTI DELLE IMPRESE DEL GRUPPO UNIPOL prevede il **consolidamento delle rivalutazioni** annualmente riconosciute, fornendo inoltre una garanzia di rendimento minimo. Pertanto il rendimento, annualmente attribuito, anche quello eccedente la misura minima, resta definitivamente acquisito e la prestazione complessivamente maturata può solo aumentare e mai diminuire. In presenza della garanzia di risultato il rischio è quindi limitato.

La scelta del comparto

Il FONDO PENSIONE DEI DIPENDENTI DELLE IMPRESE DEL GRUPPO UNIPOL prevede un **unico comparto** di investimento, le cui caratteristiche sono descritte di seguito.

Nelle valutazioni relative alla destinazione della tua contribuzione, tieni in considerazione il **livello di rischio** che sei disposto a sopportare. Oltre alla tua propensione al rischio, valuta anche altri fattori, quali:

- ✓ l'**orizzonte temporale** che ti separa dal pensionamento;
- ✓ il tuo **patrimonio**, come è investito e quello che ragionevolmente ti aspetti di avere al pensionamento;
- ✓ i **flussi di reddito** che ti aspetti per il futuro e la loro variabilità.

Nelle scelte di investimento tieni anche conto dei **costi**: il FONDO PENSIONE DEI DIPENDENTI DELLE IMPRESE DEL GRUPPO UNIPOL non prevede costi a tuo carico.

Glossario dei termini tecnici o stranieri utilizzati

Di seguito ti viene fornito un breve glossario dei termini tecnici o stranieri utilizzati nell'ambito della previdenza complementare per consentirti di comprendere meglio a cosa fanno riferimento.

Adesione su base collettiva

Modalità di adesione alle forme pensionistiche complementari definita sulla base di accordi collettivi a qualunque livello, anche aziendali, che intervengono tra datori di lavoro e lavoratori;

Adesione tacita

Adesione dei lavoratori dipendenti del settore privato che non esprimono alcuna volontà nei tempi e nei modi fissati dal D. Lgs. n. 252/2005 per il conferimento del TFR maturando alla previdenza complementare.

Benchmark

Parametro di riferimento composto da indici elaborati da soggetti terzi che sintetizzano ed è utilizzato per verificare i risultati della gestione delle singole linee di investimento del fondo pensione.

Comparto

Rappresenta l'opzione di investimento offerta dal fondo pensione all'aderente caratterizzata da una specifica politica di investimento.

Duration

Durata finanziaria (espressa in anni) di un titolo, calcolata come media aritmetica ponderata delle scadenze future dei flussi di cassa generati dalle cedole e dal rimborso finale del titolo. Può essere usata come indicatore di rischio in quanto, normalmente, una *duration* maggiore si accompagna ad una volatilità maggiore del titolo.

Gestione separata

Nelle assicurazioni sulla vita, fondo appositamente creato dall'impresa di assicurazione e gestito separatamente rispetto al complesso delle attività dell'impresa. Le gestioni separate sono utilizzate nei contratti di ramo I e V; sono caratterizzate da una composizione degli investimenti tipicamente prudentiale. Il rendimento ottenuto dalla gestione separata viene utilizzato per rivalutare le prestazioni previste dal contratto; generalmente viene anche riconosciuta una garanzia di restituzione del capitale versato e/o di un rendimento minimo e il consolidamento annuo dei risultati (ciò significa che i rendimenti realizzati sono definitivamente acquisiti e non possono essere modificati dalle eventuali perdite o dai minori rendimenti degli anni successivi).

ISC (Indicatore sintetico dei costi)

Indicatore che fornisce una rappresentazione immediata dell'incidenza, sulla posizione individuale maturata, dei costi sostenuti dall'aderente durante la fase di accumulo. È calcolato secondo una metodologia definita dalla COVIP in modo analogo per tutte le forme di previdenza complementare di nuova istituzione.

OICR (Organismi di investimento collettivo del risparmio)

La voce comprende gli OICVM (Organismo di Investimento Collettivo in Valori Mobiliari) e gli altri fondi comuni di investimento.

Paesi dell'OCSE

Australia, Austria, Belgio, Canada, Cile, Corea del Sud, Danimarca, Finlandia, Francia, Germania, Giappone, Grecia, Islanda, Irlanda, Italia, Lussemburgo, Nuova Zelanda, Messico, Norvegia, Paesi Bassi, Polonia, Portogallo, Repubblica Ceca, Regno Unito, Slovacchia, Spagna, Stati Uniti, Svezia, Svizzera, Turchia e Ungheria.

Rendistato

Media mensile dei rendimenti di un campione di titoli pubblici a tasso fisso, attualmente costituito dai BTP soggetti a imposta e con vita residua superiore all'anno.

RITA

Rendita integrativa Temporanea Anticipata, erogabile:

- **con un anticipo massimo di 5 anni** rispetto alla data di maturazione dell'età anagrafica prevista per la pensione di vecchiaia nel regime obbligatorio di appartenenza in presenza dei seguenti requisiti:
 - cessazione dell'attività lavorativa;
 - raggiungimento dell'età anagrafica per la pensione di vecchiaia nel regime obbligatorio di appartenenza entro i 5 anni successivi alla cessazione dell'attività lavorativa;
 - maturazione del requisito contributivo di almeno 20 anni nei regimi obbligatori di appartenenza;
 - maturazione di 5 anni di partecipazione alle forme pensionistiche complementari;
- **con un anticipo massimo di 10 anni** rispetto alla data di maturazione dell'età anagrafica prevista per la pensione di vecchiaia nel regime obbligatorio di appartenenza in presenza dei seguenti requisiti:
 - cessazione dell'attività lavorativa;
 - inoccupazione, successiva alla cessazione dell'attività lavorativa, per un periodo superiore a 24 mesi;
 - raggiungimento dell'età anagrafica per la pensione di vecchiaia nel regime obbligatorio di appartenenza entro i 10 anni successivi al compimento del periodo minimo di inoccupazione;
 - maturazione di 5 anni di partecipazione alle forme pensionistiche complementari.

Rivalutazione

Maggiorazione delle prestazioni assicurate attraverso la retrocessione di una quota del rendimento della gestione separata secondo le modalità stabilite nelle condizioni generali di contratto.

Trasferimento

Facoltà riconosciuta all'aderente di trasferire la posizione individuale a un'altra forma pensionistica complementare: in caso di accesso a una nuova attività lavorativa, in qualsiasi momento (trasferimento per perdita dei requisiti di partecipazione); volontariamente, decorsi due anni di iscrizione alla forma pensionistica. Il trasferimento non comporta tassazione e implica anche il trasferimento dell'anzianità di iscrizione maturata presso la forma pensionistica di precedente appartenenza.

Turnover (di portafoglio)

Indicatore che esprime la quota del portafoglio della Gestione separata che, nel periodo di riferimento, è stata "ruotata" ovvero sostituita con altri titoli o forme di investimento.

Volatilità

Grado di variabilità nel tempo del valore di uno strumento finanziario; è un dato essenziale per valutare la rischiosità di un investimento.

Dove trovare ulteriori informazioni

Ti potrebbero inoltre interessare i seguenti documenti:

- il **Documento sulla politica di investimento**;
- il **Bilancio** (e le relative relazioni);
- gli **altri documenti** la cui redazione è prevista dalla regolamentazione.



Tutti questi documenti sono nell'**area pubblica** del sito web (<https://fpdipendenti.unipol.it>) È inoltre disponibile, sul sito web della COVIP (www.covip.it), la **Guida introduttiva alla previdenza complementare**.

Il comparto. Caratteristiche

Per garantire i trattamenti pensionistici complementari in favore degli aderenti, Il FONDO PENSIONE DEI DIPENDENTI DELLE IMPRESE DEL GRUPPO UNIPOL ha stipulato, in attuazione di quanto stabilito dalle fonti istitutive e dallo Statuto, una convenzione assicurativa con UnipolSai Assicurazioni S.p.A. al fine di investire i contributi ad esso versati in contratti di assicurazione sulla vita di cui al ramo I dell'art. 2, comma 1, del D. Lgs. n. 209/05, le cui prestazioni sono collegate ai rendimenti realizzati dalla Gestione Separata Fondicoll UnipolSai di UnipolSai Assicurazioni S.p.A.

Le informazioni sulla politica di investimento del Fondo sono contenute nello specifico documento approvato dall'Organo di Amministrazione, disponibile sul sito web.

Il Regolamento della Gestione Separata Fondicoll UnipolSai, nella quale vengono investiti i contributi versati al Fondo, è disponibile sul sito web di UnipolSai Assicurazioni S.p.A.

Assicurativo Garantito - Fondicoll UnipolSai

- **Categoria del comparto:** garantito.
- **Finalità della gestione:** l'obiettivo della gestione del Fondo è la rivalutazione della prestazione alla maturazione del diritto alle prestazioni pensionistiche o, in caso di decesso, nella fase di accumulo, con il riconoscimento di un rendimento minimo garantito e del consolidamento dei risultati finanziari tempo per tempo ottenuti.
- **N.B.:** i flussi di TFR conferiti tacitamente sono destinati a questo comparto.
- **Garanzia:** è presente una garanzia; al momento dell'esercizio del diritto al pensionamento la posizione individuale non potrà essere inferiore all'importo derivante dall'applicazione di un tasso di rivalutazione dello 0,5% su base annua (al netto di eventuali anticipazioni non reintegrate o di importi riscattati). La medesima garanzia opera anche, prima del pensionamento, nei seguenti casi di riscatto della posizione individuale:
 - ✓ decesso;
 - ✓ invalidità permanente (che comporti la riduzione della capacità lavorativa a meno di un terzo);
 - ✓ riscatto per perdita dei requisiti di permanenza al Fondo;
 - ✓ trasferimento;
 - ✓ anticipazioni;
 - ✓ RITA (Rendita Integrativa Temporanea Anticipata).



AVVERTENZA: Qualora alla scadenza della convenzione in corso venga stipulata una nuova convenzione che contenga condizioni diverse dalle attuali, il FONDO PENSIONE DEI DIPENDENTI DELLE IMPRESE DEL GRUPPO UNIPOL comunicherà agli iscritti interessati gli effetti conseguenti.

- **Orizzonte temporale:** medio (10 anni); la presenza di una garanzia rende il comparto adeguato anche per orizzonti temporali più brevi.
- **Politica di investimento della Gestione Separata Fondicoll UnipolSai:**
 - **Sostenibilità:** il comparto non adotta una politica di investimento che promuove caratteristiche ambientali o sociali o ha come obiettivo investimenti sostenibili.



Consulta l'**Appendice 'Informativa sulla sostenibilità'** per approfondire tali aspetti.

- **Politica di gestione:** la Politica di Investimento della Gestione Separata Fondicoll UnipolSai è individuata anche in funzione delle particolari regole contabili stabilite per la determinazione del rendimento della Gestione Separata. In particolare, in base a tali regole, le attività vengono contabilizzate al valore di carico, definito anche "costo storico" e, quando vendute o giunte a scadenza, al valore di realizzo o di rimborso. Il rendimento non viene pertanto calcolato in base al valore di mercato delle attività, come generalmente avviene per altri strumenti di investimento, ma segue le regole proprie delle gestioni separate a cui sono collegate le prestazioni dei contratti assicurativi di cui al ramo I dell'art. 2, comma 1, del D. Lgs. n. 209/2005 ed è pertanto determinato dalla somma di cedole, interessi, dividendi ed effettivi realizzi di plus e minusvalenze in rapporto alla giacenza media delle attività. La Politica di Investimento mira così a mantenere costantemente un basso livello di rischiosità del portafoglio e a perseguire la stabilità di performance positive nel corso del tempo tenendo conto del vincolo di garanzia di rendimento minimo, non rinunciando a cogliere opportunità d'investimento tali da consentire extra-rendimenti oltre il livello della garanzia.
- **Strumenti finanziari:** coerentemente con la finalità della Gestione Separata, la scelta degli investimenti è determinata sulla base della struttura degli impegni assunti nell'ambito dei contratti assicurativi collegati alla gestione e dall'analisi degli scenari economici e dei mercati di investimento. In via generale, gli strumenti finanziari prevalenti sono titoli di debito quotati, circoscritti principalmente a strumenti finanziari di emittenti

dell'Unione Europea. La scelta degli strumenti di debito può orientarsi in via residuale anche su titoli non quotati, purché emessi o garantiti da Stati o Organismi internazionali di paesi OCSE.

La politica di gestione del Portafoglio prevede un approccio flessibile e senza vincoli predeterminati, ed è orientata ad investimenti di natura obbligazionaria, monetaria e azionaria. È possibile anche l'investimento in titoli azionari in percentuali non superiori a quelle stabilite dalle disposizioni vigenti. Per la diversificazione degli attivi e per una maggiore redditività del portafoglio, gli investimenti possono essere rappresentati anche da titoli azionari, principalmente quotati su mercati regolamentati, nonché, per una percentuale residuale, da quote o azioni di OICR, attività del comparto immobiliare e investimenti alternativi. È ammesso anche l'investimento in strumenti finanziari derivati finalizzato alla riduzione del rischio di investimento o all'efficiente gestione del portafoglio.

- **Categorie di emittenti e settori industriali:** Il comparto investe principalmente in strumenti finanziari emessi da Stati o Enti Sovranazionali e in maniera contenuta in strumenti finanziari emessi da società private.
 - **Aree geografiche di investimento:** il comparto investe principalmente in strumenti finanziari emessi da paesi appartenenti all'Area Euro e da Enti Sovranazionali, in maniera contenuta in strumenti finanziari emessi da Regno Unito e U.S.A. e in maniera residuale in strumenti finanziari emessi da altri paesi OCSE e non OCSE.
 - **Rischio cambio:** la valuta principale di denominazione è l'Euro. Nel caso di investimenti in valute estere possono essere utilizzate tecniche di copertura del rischio di cambio.
- **Benchmark:** il FONDO PENSIONE DEI DIPENDENTI DELLE IMPRESE DEL GRUPPO UNIPOL investe in una convenzione assicurativa collegata ai risultati di una gestione separata e pertanto non è previsto un "benchmark" di riferimento ufficiale; in luogo del benchmark, il confronto prende in considerazione il tasso di rendimento medio dei titoli di Stato e delle obbligazioni al netto della tassazione (Rendistato).

Il comparto. Andamento passato

Assicurativo Garantito - Fondicoll UnipolSai

Data di avvio dell'operatività del comparto:	1°/1/2018
Patrimonio netto al 30/09/2022 (in euro):	€ 5.298.207.621
Soggetto gestore:	UNIPOLSAI ASSICURAZIONI S.p.A.

Informazioni sulla gestione delle risorse

FONDICOLL UNIPOLSAI adotta una politica di investimento basata prevalentemente su tipologie di attivi quali titoli di Stato ed obbligazioni denominate in Euro, caratterizzate da elevata liquidità e buon merito creditizio.

L'operatività in titoli di Stato, nel corso del 2022, è stata orientata a proseguire il processo di diversificazione iniziato nel corso dell'esercizio precedente, avendo come obiettivo l'acquisto di rendimenti ritenuti adeguati in rapporto al rischio emittente. Si sono operate vendite di Titoli di Stato italiani, a fronte di riacquisti parziali di titoli di emittenti europei ad elevato rating. In merito ai tratti di curva le vendite hanno interessato la parte breve e media della curva dei rendimenti italiani, mentre per gli acquisti si sono privilegiati i tratti medio-lunghi delle curve governative europee, pur sempre in coerenza con la struttura dei passivi. Nel corso dell'anno, si è materializzata la possibilità di investire parte della liquidità disponibile in strumenti legati ai crediti fiscali relativi alle agevolazioni tributarie collegate con la riqualificazione del patrimonio edilizio e ai relativi incentivi: tali strumenti, con buona redditività e limitata vita residua, vengono assimilati a titoli di Stato italiani e ricompresi nella medesima categoria contabile.

L'esposizione complessiva a questa *asset class* è lievemente diminuita rispetto all'anno precedente. Per quanto riguarda la componente di credito, si evidenzia un aumento dell'esposizione complessiva: la rotazione di portafoglio ha moderatamente incrementato la quota di titoli di emittenti del settore finanziario, preferendoli rispetto a titoli *corporate* non finanziari.

Complessivamente, nel corso del 2022, la componente obbligazionaria, nella sua totalità, è diminuita.

Il peso della componente azionaria è aumentato nel corso dell'anno sia in virtù dell'incremento dell'esposizione diretta a titoli, sia in ragione dell'aumento di quote di altri investimenti assimilati in tale categoria come, nello specifico, quote di fondi immobiliari, con l'obiettivo di migliorare la diversificazione complessiva ed il profilo reddituale del portafoglio.

Il peso della componente di investimenti alternativi, anch'essi ricompresi nella componente finanziaria, nel corso dell'anno è stato incrementato, proseguendo il *trend* iniziato già da diversi esercizi; l'allocazione di questa parte di portafoglio continua a privilegiare fondi con focus di investimento su energie rinnovabili ed infrastrutture. La quota detenuta in liquidità, o strumenti ad essa equiparabili, è diminuita.

La *duration* del portafoglio è diminuita a 7,90 anni a fine settembre 2021 a 6,18 anni a fine settembre 2022.

Le Tabelle che seguono forniscono informazioni relative al 30/9/2022.

Tav. 1 - Investimento per tipologia di strumento finanziario (1)

Azionario (di cui O.I.C.R. 9,27%)			9,92%
Obbligazionario			90,29%
Titoli di Stato	56,40%	Titoli corporate 32,18%	OICR 1,50
Emittenti Governativi	Sovranaz.		
	55,00%	1,40%	

(1) Percentuali calcolate sul totale portafoglio esclusa la liquidità

Tav. 2 - Investimento per area geografica (1)

Titoli di debito	90,08%
Italia	37,84%
Altri Paesi dell'Area euro	38,57%
Altri Paesi dell'Unione Europea	0,91%
Regno Unito	3,85%
Stati Uniti	6,44%
Giappone	0,00%
Altri Paesi OCSE	0,81%
Altri Paesi non OCSE	0,00%
Titoli di capitale	9,92%
Italia	6,17%
Altri Paesi dell'Area euro	1,84%
Altri Paesi dell'Unione Europea	0,07%
Regno Unito	1,30%
Stati Uniti	0,27%
Giappone	0,00%
Altri Paesi OCSE	0,27%
Altri Paesi non OCSE	0,00%

(1) Percentuali calcolate sul totale portafoglio esclusa la liquidità

La Tabella che segue fornisce informazioni relative al 31/12/2022.

Tav. 3 - Altre informazioni rilevanti

Liquidità (in % del patrimonio)	0,36%
Crediti fiscali (in % del patrimonio)	2,19%
Duration (componente obbligazionaria)	6,98
Esposizione valutaria (in % del patrimonio)	0,30%
Tasso di rotazione (<i>turnover</i>) del portafoglio	0,14

(*) A titolo esemplificativo si precisa che un livello di turnover di 0,1 significa che il 10% del portafoglio è stato, durante l'anno, sostituito con nuovi investimenti e che un livello pari ad 1 significa che tutto il patrimonio è stato, durante l'anno, oggetto di disinvestimento e reinvestimento. A parità di altre condizioni elevati livelli di turnover possono implicare più elevati costi di transazione con conseguente riduzione dei rendimenti netti.

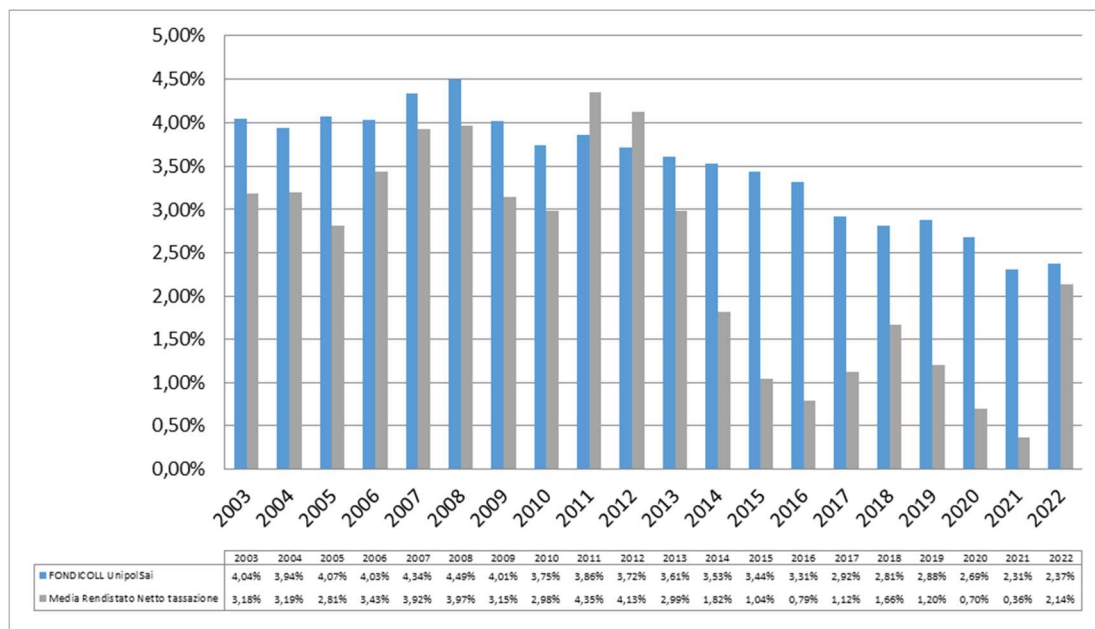
Illustrazione dei dati storici di rischio/rendimento

Di seguito sono riportati i rendimenti annui passati del comparto in confronto con i corrispondenti rendimenti medi annui dei titoli di stato e delle obbligazioni (in luogo del *benchmark*, trattandosi di gestione separata).

Nell'esaminare i dati sui rendimenti ricorda che:

- ✓ i dati di rendimento non tengono conto dei potenziali costi gravanti direttamente sull'aderente, per il cui dettaglio si rimanda alla Scheda "I costi" della Parte I "Le informazioni chiave per l'aderente" di questo documento;
- ✓ il rendimento del comparto risente degli oneri gravanti sul patrimonio dello stesso, che invece non sono contabilizzati nell'andamento del rendimento medio dei titoli di stato e delle obbligazioni, e degli oneri fiscali;
- ✓ *il rendimento medio dei titoli di stato e delle obbligazioni è riportato al netto degli oneri fiscali vigenti.*

Tav. 4 – Rendimenti netti annui (valori percentuali)



- **Benchmark:** tasso di rendimento medio dei titoli di Stato e delle obbligazioni (Rendistato).



AVVERTENZA: I rendimenti passati non sono necessariamente indicativi di quelli futuri. Nel valutarli prendi a riferimento orizzonti temporali ampi.

Total Expenses Ratio (TER): costi e spese effettivi

Il *Total Expenses Ratio* (TER) è un indicatore che esprime i costi sostenuti nell'anno considerato in percentuale del patrimonio di fine anno. Nel calcolo del TER vengono tenuti in considerazione tutti i costi effettivamente sostenuti in relazione alla gestione (finanziaria e amministrativa) del comparto, a eccezione degli oneri di negoziazione e degli oneri fiscali.

Tav. 5 – TER

	2020	2021	2022
Oneri di gestione finanziaria	0,00	0,00	0,00
Oneri di gestione amministrativa	0,00	0,00	0,00
TOTALE GENERALE	0,00	0,00	0,00



AVVERTENZA: *Il TER esprime un dato medio del comparto e non è pertanto rappresentativo dell'incidenza dei costi sulla posizione individuale del singolo aderente.*

FONDO PENSIONE DEI DIPENDENTI DELLE IMPRESE DEL GRUPPO UNIPOL

Iscritto all'Albo tenuto dalla COVIP con il n. 1292

Istituito in Italia



Via Stalingrado, 45 - 40128 Bologna



+39 051/5077031; +39 051/5077114;
+39 051/5077033; +39 051/5072170
+39 011/6542042.



FondoDip.GruppoUnipol@unipolsai.it
fondodipendentiunipol@pec.unipol.it



<https://fpdipendenti.unipol.it>

Nota informativa

(depositata presso la COVIP il 31/03/2023)

Parte II 'Le informazioni integrative'

Il FONDO PENSIONE DEI DIPENDENTI DELLE IMPRESE DEL GRUPPO UNIPOL è responsabile della completezza e veridicità dei dati e delle notizie contenuti nella presente Nota informativa.

Scheda 'Le informazioni sui soggetti coinvolti' (in vigore dal 11/04/2024)

Le fonti istitutive

Il FONDO PENSIONE DEI DIPENDENTI DELLE IMPRESE DEL GRUPPO UNIPOL è istituito sulla base delle seguenti fonti istitutive: Contratto Collettivo Nazionale di Lavoro (C.C.N.L.) del personale non dirigente delle Imprese di assicurazione del 29 ottobre 1987 e successive modifiche e/o integrazioni e Contratto Integrativo Aziendale (C.I.A.) Gruppo Unipol del 17 novembre 1988 e successive modifiche e/o integrazioni. I contratti collettivi oggi vigenti sono il C.C.N.L. 16 novembre 2022 del personale non dirigente delle imprese di assicurazione e il C.I.A. Gruppo Unipol 28 febbraio 2024.

Gli organi e il Direttore generale

Il funzionamento del FONDO PENSIONE DEI DIPENDENTI DELLE IMPRESE DEL GRUPPO UNIPOL è affidato ai seguenti organi, eletti direttamente dagli associati o dai loro rappresentanti: Assemblea dei Delegati, Consiglio di Amministrazione, Collegio dei Sindaci. Il Consiglio di amministrazione e il Collegio dei Sindaci sono a composizione paritetica, cioè composti da uno stesso numero di rappresentanti di lavoratori e di datori di lavoro.

Assemblea dei Delegati: è composta da un delegato ogni 100 dipendenti delle imprese del Gruppo Unipol iscritti o frazione aventi diritto al voto; per le imprese del Gruppo Unipol con meno di 100 dipendenti iscritti verrà eletto un delegato. L'elezione dei componenti avviene sulla base delle modalità stabilite nel Regolamento elettorale.

Consiglio di Amministrazione: è composto da 10 membri, eletti dall'Assemblea nel rispetto del criterio paritetico (5 in rappresentanza dei lavoratori e 5 in rappresentanza dei datori di lavoro).

L'attuale consiglio, in carica per il triennio 2022 – 2024, è così composto:

Cesare Garavaglia (<i>Presidente</i>)	Nato a Busto Arsizio, il 17.7.1969, designato dalle aziende
Andrea Grimaldi (<i>Vice Presidente</i>)	Nato a Padova, il 4.8.1960, eletto dai lavoratori
Moreno Bagnolini (<i>Consigliere</i>)	Nato a Bologna, il 22.1.1961, designato dalle aziende
Luca Casartelli (<i>Consigliere</i>)	Nato a Cantù, il 5.12.1977, designato dalle aziende
Antonio D'Ambrosio (<i>Consigliere</i>)	Nato a Foggia, il 17.7.1960, designato dalle aziende
Pierluigi D'Ovidio (<i>Consigliere</i>)	Nato a Roma, il 20.12.1971, designato dalle aziende
Fabio Fantuzzi (<i>Consigliere</i>)	Nato a Bologna, il 25.9.1964, eletto dai lavoratori
Giuseppe Giuliani (<i>Consigliere</i>)	Nato a Bologna, il 23.11.1965, eletto dai lavoratori
Igino Lanari (<i>Consigliere</i>)	Nato a Roma, il 16.5.1968, eletto dai lavoratori
Simone Larghi (<i>Consigliere</i>)	Nato a Firenze, il 6.8.1968, eletto dai lavoratori

Collegio dei Sindaci: è composto da 2 membri effettivi e da 2 membri supplenti, eletti dall'Assemblea nel rispetto del criterio paritetico.

L'attuale Collegio, in carica per il triennio 2022 – 2024, è così composto:

Sonia Piombetti (<i>Presidente</i>)	Nata a Cesena, il 13.11.1971, eletta dai lavoratori
Angela Zattini (<i>Sindaco effettivo</i>)	Nata a Meldola, il 27.11.1961, designata dalle aziende
Andrea Noce (<i>Sindaco supplente</i>)	Nato a Roma, il 14.4.1967, designato dalle aziende
Gianluigi Stella (<i>Sindaco supplente</i>)	Nato a Catanzaro, il 6.8.1981, eletto dai lavoratori

Direttore Generale: Marcello De Zan, nato a Torino il 23/04/1964. Il mandato ha scadenza il 31/12/2024.

La gestione amministrativa

La gestione tecnico - amministrativa del FONDO PENSIONE DEI DIPENDENTI DELLE IMPRESE DEL GRUPPO UNIPOL è affidata a:

- UnipolSai Servizi Previdenziali S.r.l., con sede in Firenze, Via Lorenzo il Magnifico n. 1.

I gestori delle risorse

La gestione delle risorse del FONDO PENSIONE DEI DIPENDENTI DELLE IMPRESE DEL GRUPPO UNIPOL è affidata a:

- UnipolSai Assicurazioni S.p.A. con sede in Bologna, via Stalingrado n. 45.

L'erogazione delle rendite

L'erogazione delle rendite del FONDO PENSIONE DEI DIPENDENTI DELLE IMPRESE DEL GRUPPO UNIPOL è affidata, sulla base della convenzione stipulate dal Fondo, a:

- UnipolSai Assicurazioni S.p.A. con sede in Bologna, via Stalingrado n. 45.

La revisione legale dei conti

La funzione di controllo contabile (ai sensi dell'art. 2409 bis del c.c.), secondo quanto previsto dallo Statuto del FONDO PENSIONE DEI DIPENDENTI DELLE IMPRESE DEL GRUPPO UNIPOL, è attribuita al Collegio dei Sindaci del Fondo.

La raccolta delle adesioni

La raccolta delle adesioni avviene secondo le modalità previste nell'articolo 33 dello Statuto e negli articoli 2 e 3 del relativo Regolamento, nella sede del FONDO PENSIONE DEI DIPENDENTI DELLE IMPRESE DEL GRUPPO UNIPOL, in Bologna, via Stalingrado n. 45, e nelle sedi delle Imprese promotrici del Gruppo Unipol.

Dove trovare ulteriori informazioni

Ti potrebbero inoltre interessare i seguenti documenti:

- lo **Statuto**;
- il **Regolamento**;
- il **Documento sul sistema di governo**;
- **altri documenti** la cui redazione è prevista dalla regolamentazione.



Tutti questi documenti possono essere acquisiti dall'**area pubblica** del sito web (<https://fpdipendenti.unipol.it>).

È inoltre disponibile, sul sito web della COVIP (www.covip.it), la **Guida introduttiva alla previdenza complementare**.



Nota informativa

(depositata presso la COVIP il 31/03/2023)

Appendice

'Informativa sulla sostenibilità'

Il FONDO PENSIONE DEI DIPENDENTI DELLE IMPRESE DEL GRUPPO UNIPOL è responsabile della completezza e veridicità dei dati e delle notizie contenute nella presente Nota informativa.

COMPARTO ASSICURATIVO GARANTITO – Gestione Separata Fondicoll Unipolsai

(di seguito con le parole "prodotto finanziario" si intende fare riferimento al Comparto)

Non promuove caratteristiche ambientali e/o sociali

e

non ha come obiettivo investimenti sostenibili



I rischi di sostenibilità sono integrati nelle decisioni di investimento che riguardano questo prodotto finanziario?

Sì,
No,

Il Fondo, per la realizzazione delle finalità previdenziali, si avvale di una modalità di gestione indiretta delle risorse, effettuata mediante la stipulazione con UnipolSai Assicurazioni S.p.A. (di seguito, "UnipolSai" o il "Gestore Assicurativo") – società appartenente al Gruppo Unipol – di una convenzione assicurativa di cui al ramo I dell'art. 2, comma 1, del D. Lgs. n. 209/05, le cui prestazioni sono collegate al rendimento della Gestione Separata "Fondicoll UnipolSai".

In tale contesto, i Fattori ESG (Environmental, Social, Governance, ossia ambientali, sociali e di governo societario) rappresentano, allo stato, aspetti di rilievo da considerare sia nell'ottica di un migliore presidio del rischio che in quella della più efficace individuazione di ambiti di attività in grado di creare valore nel lungo periodo, rispondendo alle istanze sociali e ambientali maggiormente rilevanti.

In relazione alla Gestione Separata, l'impegno del Gestore Assicurativo si sostanzia – come indicato nel Documento sulla politica di investimento del Fondo – nell'integrazione dei Fattori ESG nei criteri di selezione e gestione **degli investimenti diretti sottostanti**, secondo quanto definito anche dalle "Linee Guida per le attività di investimento responsabile" approvate dal Consiglio di Amministrazione di UnipolSai nel dicembre 2019 e da ultimo aggiornate nell'agosto 2022 (le "Linee Guida"). Questo tipo di valutazione *ex ante* dei Fattori ESG tramite l'integrazione degli stessi nel relativo processo decisionale consente, al contempo, un attento presidio dei rischi di sostenibilità, prevedendo l'esclusione dall'universo investibile degli emittenti corporate e degli emittenti governativi che presentino rischi ESG non compatibili con gli obiettivi di gestione del rischio secondo le modalità descritte dalle Linee Guida stesse.

Nell'ottica di favorire, inoltre, un ulteriore passo verso la trasparenza e l'accountability, viene svolto anche un monitoraggio *ex post* degli investimenti diretti finalizzato a valutare

l'effettiva corrispondenza degli investimenti ai criteri ESG sanciti nelle Linee Guida, e controllare *ex post* i rischi di sostenibilità connessi.

Attualmente non rientrano nel perimetro le Asset Class riconducibili a OICR, strumenti finanziari derivati e liquidità.



Per l'approfondimento degli specifici aspetti sopra richiamati in relazione alle **'Linee Guida per le attività di Investimento Responsabile'** puoi anche consultare le stesse all'indirizzo <https://www.unipolsai.com/it/sostenibilita/creare-valore-condiviso>.



Questo prodotto finanziario prende in considerazione i principali effetti negativi sui fattori di sostenibilità?

Sì,

No,

Il Comparto attualmente non prende in considerazione i principali effetti negativi sui fattori di sostenibilità in sede di decisione degli investimenti attraverso il monitoraggio dei relativi indicatori di performance (KPI) e la definizione di limiti alle scelte di investimento in conseguenza di tale monitoraggio. Il Comparto è oggetto di un monitoraggio *ex post* degli investimenti diretti sottostanti per verificare il rispetto da parte degli stessi dei criteri ESG definiti dalle Linee Guida per le attività di investimento responsabile di UnipolSai, verificando attraverso tale monitoraggio le performance ESG del Comparto stesso in relazione a una serie di potenziali effetti negativi, il cui presidio è tra gli obiettivi delle Linee Guida stesse.



Gli investimenti sottostanti il presente prodotto finanziario non tengono conto dei criteri dell'UE per le attività economiche ecosostenibili

(dichiarazione resa in conformità all'articolo 7, del regolamento (UE) 2020/852)

FONDO PENSIONE DEI DIPENDENTI DELLE IMPRESE DEL GRUPPO UNIPOL

Iscritto all'Albo tenuto dalla COVIP con il n. 1292 – I Sezione Speciale – Fondi Pensione Preesistenti

MODULO DI ADESIONE

Spettabile
Fondo Pensione dei Dipendenti delle
Imprese del Gruppo Unipol
Via Stalingrado, 45
40128 Bologna (BO)

Attenzione: l'adesione al FONDO PENSIONE DEI DIPENDENTI DELLE IMPRESE DEL GRUPPO UNIPOL deve essere preceduta dalla consegna e presa visione della Parte I 'Le informazioni chiave per l'aderente' della Nota informativa e dell'Appendice 'Informativa sulla sostenibilità'. La Nota Informativa e lo Statuto sono disponibili sul sito del Fondo <https://fpdipendenti.unipol.it>. Gli stessi verranno consegnati in formato cartaceo soltanto su espressa richiesta dell'aderente.

Dati dell'aderente:

Cognome:	Nome:	Codice Fiscale:		
Sesso:	Data di nascita:	Comune di nascita:	Provincia:	Stato:
Tipo documento:	Numero documento:	Ente di rilascio:		Data di rilascio:
Residenza:	Cap:	Telefono:	e-mail:	
Desidero ricevere la corrispondenza:				
<input type="checkbox"/> In formato elettronico via e-mail		<input type="checkbox"/> In formato cartaceo all'indirizzo di residenza		

Data prima iscrizione alla previdenza complementare: ___/___/_____

Data prima iscrizione alla previdenza obbligatoria:

- anteriore al 29 aprile 1993 successiva al 28 aprile 1993

Dati dell'azienda:

Azienda:	Codice fiscale/partita IVA:	
Indirizzo:	Tel.	e-mail:
Contratto collettivo di riferimento		

FONDO PENSIONE DEI DIPENDENTI DELLE IMPRESE DEL GRUPPO UNIPOL

Iscritto all'Albo tenuto dalla COVIP con il n. 1292 – I Sezione Speciale – Fondi Pensione Preesistenti

Condizione professionale

<input type="checkbox"/> Lavoratore dipendente			
<input type="checkbox"/> Privato	<input type="checkbox"/> Pubblico	<input type="checkbox"/> Lavoratore autonomo/libero professionista	<input type="checkbox"/> Soggetto fiscalmente a carico di iscritto al fondo
		<input type="checkbox"/> Soggetto diverso da quelli precedenti	

Titolo di studio

<input type="checkbox"/> Nessuno	<input type="checkbox"/> Licenza elementare	<input type="checkbox"/> Licenza media inferiore	<input type="checkbox"/> Diploma professionale
<input type="checkbox"/> Diploma media superiore	<input type="checkbox"/> Diploma universitario/laurea triennale	<input type="checkbox"/> Laurea / laurea magistrale	<input type="checkbox"/> Specializzazione post-laurea

Se già si aderisce ad altra forma pensionistica complementare, riportare le seguenti informazioni:

Denominazione altra forma pensionistica:	
Numero iscrizione Albo tenuto dalla COVIP:	
L'attuale Scheda dei costi della sopraindicata altra forma pensionistica mi è stata:	
<input type="checkbox"/> Consegnata	<input type="checkbox"/> Non consegnata (*)
(*) Non è prevista la consegna della Scheda dei costi solo nel caso in cui l'altra forma pensionistica non è tenuta a redigerla.	
Indicare se si intende chiedere il trasferimento della posizione maturata nell'altra forma pensionistica cui già si aderisce	
Si <input type="checkbox"/>	No <input type="checkbox"/>

Opzione di investimento

Denominazione del comparto	Categoria del comparto	Ripartizione %
Assicurativo Garantito – Fondicoll UnipolSai	Garantito	100

Soggetti che hanno diritto di riscattare la posizione individuale in caso di decesso dell'Aderente prima del pensionamento

Eredi <input type="checkbox"/>
Beneficiari come designati nello specifico modulo allegato <input type="checkbox"/>

FONDO PENSIONE DEI DIPENDENTI DELLE IMPRESE DEL GRUPPO UNIPOL

Iscritto all'Albo tenuto dalla COVIP con il n. 1292 – I Sezione Speciale – Fondi Pensione Preesistenti

Contribuzione e modalità di versamento

Delego il mio datore di lavoro
a trattenere dalla retribuzione le quote percentuali da versare al Fondo Pensione indicate nella Scheda Contribuzione (Allegato 1 al Modulo di Adesione), secondo le previsioni delle fonti istitutive riportate nella scheda "I destinatari e i contributi" della Parte I 'Le informazioni chiave per l'aderente' della Nota informativa.

L'aderente dichiara:

- di aver ricevuto la Parte I 'Le informazioni chiave per l'aderente' della Nota informativa e l'Appendice 'Informativa sulla sostenibilità';
- di essere stato informato che sono disponibili sul sito <https://fpdipendenti.unipol.it> la Nota informativa, lo Statuto e ogni altra documentazione attinente al Fondo Pensione;
- di aver sottoscritto la Scheda 'I costi' della forma pensionistica a cui risulta già iscritto, la cui copia è allegata al presente Modulo di adesione (*per coloro che sono già iscritti ad altra forma pensionistica complementare che redige la Scheda 'I costi'*);
- che il soggetto incaricato della raccolta delle adesioni ha richiamato l'attenzione:
 - sulle informazioni contenute nella Parte I 'Le informazioni chiave per l'aderente' e nell'Appendice 'Informativa sulla sostenibilità';
 - con riferimento ai costi, sull'Indicatore sintetico dei costi (ISC) riportato nella Scheda 'I costi' della Parte I 'Le informazioni chiave per l'aderente' della Nota informativa;
 - in merito al paragrafo 'Quanto potresti ricevere quando andrai in pensione', nella Scheda 'Presentazione' della Parte I 'Le informazioni chiave per l'aderente' della Nota informativa, redatto in conformità alle Istruzioni della COVIP e contenente proiezioni della posizione individuale e dell'importo della prestazione pensionistica attesa relativa ad alcune figure tipo, così da consentire la valutazione e la rispondenza delle possibili scelte alternative rispetto agli obiettivi di copertura pensionistica che si vuole conseguire;
 - circa la possibilità di effettuare simulazioni personalizzate mediante un motore di calcolo presente sul sito <https://fpdipendenti.unipol.it> ;
- di aver sottoscritto il "Questionario di Autovalutazione";
- di assumere ogni responsabilità in merito alla completezza e veridicità delle informazioni fornite, e si impegna a comunicare ogni successiva variazione;
- di essere a conoscenza che, nel caso in cui la posizione individuale rimanga priva del tutto di consistenza per un anno, l'aderente può perdere la propria qualifica; in tali casi infatti il fondo può avvalersi della clausola risolutiva espressa comunicando all'aderente, almeno 60 giorni prima del decorso del termine, che provvederà alla cancellazione dello stesso dal libro degli aderenti, salvo che questi effettui un versamento prima del decorso del suddetto termine.

Luogo e data

_____ / ____ / _____

Firma Aderente

FONDO PENSIONE DEI DIPENDENTI DELLE IMPRESE DEL GRUPPO UNIPOL

Iscritto all'Albo tenuto dalla COVIP con il n. 1292 – I Sezione Speciale – Fondi Pensione Preesistenti

Questionario di Autovalutazione

Il questionario di autovalutazione è uno strumento che aiuta l'aderente a verificare il proprio livello di conoscenza in materia previdenziale e ad orientarsi tra le diverse opzioni di investimento.

CONOSCENZE IN MATERIA DI PREVIDENZA

1. Conoscenza dei fondi pensione
 - ne so poco
 - sono in grado di distinguere, per grandi linee, le differenze rispetto ad altre forme di investimento, in particolare di tipo finanziario o assicurativo
 - ho una conoscenza dei diversi tipi di forme pensionistiche e delle principali tipologie di prestazioni

2. Conoscenza della possibilità di richiedere le somme versate al fondo pensione
 - non ne sono al corrente
 - so che le somme versate non sono liberamente disponibili
 - so che le somme sono disponibili soltanto al momento della maturazione dei requisiti per il pensionamento o al verificarsi di alcuni eventi personali, di particolare rilevanza, individuati dalla legge

3. A che età prevede di andare in pensione?

 anni

4. Quanto prevede di percepire come pensione di base, rispetto al suo reddito da lavoro appena prima del pensionamento (in percentuale)?

 per cento

5. Ha confrontato tale previsione con quella a Lei resa disponibile dall'INPS tramite il suo sito *web* ovvero a Lei recapitata a casa tramite la "busta arancione" (cosiddetta "La mia pensione")?
 - sì
 - no

6. Ha un'idea di quanto versare al fondo pensione per ottenere una integrazione della Sua pensione di base, tenendo conto della Sua situazione lavorativa?
 - sì
 - no

CONGRUITÀ DELLA SCELTA PREVIDENZIALE

Per trarre indicazioni sulla congruità della opzione di investimento scelta è necessario rispondere integralmente alle domande 7, 8 e 9.

7. Capacità di risparmio personale (escluso il TFR)
 - Risparmio medio annuo fino a 3.000 Euro (punteggio 1)

FONDO PENSIONE DEI DIPENDENTI DELLE IMPRESE DEL GRUPPO UNIPOL

Iscritto all'Albo tenuto dalla COVIP con il n. 1292 – I Sezione Speciale – Fondi Pensione Preesistenti

- Risparmio medio annuo oltre 3.000 e fino a 5.000 Euro (punteggio 2)
- Risparmio medio annuo oltre 5.000 Euro (punteggio 3)
- Non so/non rispondo (punteggio 1)

8. Fra quanti anni prevede di chiedere la prestazione pensionistica complementare?

- 2 anni (punteggio 1)
- 5 anni (punteggio 2)
- 7 anni (punteggio 3)
- 10 anni (punteggio 4)
- 20 anni (punteggio 5)
- Oltre 20 anni (punteggio 6)

9. In che misura è disposto a tollerare le oscillazioni del valore della Sua posizione individuale?

- Non sono disposto a tollerare oscillazioni del valore della posizione individuale accontentandomi anche di rendimenti contenuti (punteggio 1)
- Sono disposto a tollerare oscillazioni contenute del valore della posizione individuale, al fine di conseguire rendimenti probabilmente maggiori (punteggio 2)
- Sono disposto a tollerare oscillazioni anche elevate del valore della posizione individuale nell'ottica di perseguire nel tempo la massimizzazione dei rendimenti (punteggio 3)

Punteggio ottenuto

Il punteggio va riportato solo in caso di risposta alle domande 7,8 e 9 e costituisce un ausilio nella scelta tra le diverse opzioni di investimento offerte dal fondo pensione, sulla base della seguente griglia di valutazione.

GRIGLIA DI VALUTAZIONE

	Punteggio fino a 4	Punteggio tra 5 e 7	Punteggio tra 8 e 12
Categoria del comparto	- Garantito - Obbligazionario puro - Obbligazionario misto	- Obbligazionario misto - Bilanciato	- Bilanciato - Azionario
La scelta di un percorso <i>life-cycle</i> (o comparto <i>data target</i>) è congrua rispetto a qualunque punteggio ottenuto dal Questionario di autovalutazione. In caso di adesione a più comparti, la verifica di congruità sulla base del Questionario non risulta possibile: l'aderente deve, in questi casi, effettuare una propria valutazione circa la categoria nella quale ricade la combinazione da lui scelta.			

Luogo e data _____, __/__/_____

L'aderente attesta che il Questionario è stato compilato in ogni sua parte e che ha valutato la congruità della propria scelta di investimento sulla base del punteggio ottenuto.

Firma _____

[in alternativa]

**FONDO PENSIONE
DEI DIPENDENTI DELLE IMPRESE DEL GRUPPO
UNIPOL**

Iscritto all'Albo tenuto dalla COVIP con il n. 1292 – I Sezione Speciale – Fondi Pensione Preesistenti

L'aderente, nell'attestare che il Questionario non è stato compilato oppure è stato compilato solo in parte, dichiara di essere consapevole che la mancata compilazione, totale o parziale, della sezione CONGRUITA' DELLA SCELTA PREVIDENZIALE non consente di utilizzare la griglia di valutazione come ausilio per la scelta di investimento.

Firma _____

Spazio riservato al soggetto incaricato della raccolta delle adesioni

FONDO PENSIONE DEI DIPENDENTI DELLE IMPRESE DEL GRUPPO UNIPOL

Iscritto all'Albo tenuto dalla COVIP con il n. 1292 – I Sezione Speciale – Fondi Pensione Preesistenti

Scheda Contribuzione

(Allegato 1 al Modulo di Adesione)

Spettabile
Fondo Pensione dei Dipendenti delle Imprese del
Gruppo Unipol
Via Stalingrado, 45
40128 BOLOGNA

Il/La sottoscritto/a _____

Codice Fiscale _____

dipendente della Società _____ matr. _____,

assunto a tempo indeterminato, delega il proprio datore di lavoro a destinare al Fondo Pensione le quote percentuali di TFR maturando e/o a trattenere dalla retribuzione le quote percentuali indicate nel presente allegato, secondo le previsioni delle fonti istitutive riportate nella scheda "I destinatari e i contributi" della Parte I "Le informazioni chiave per l'aderente" della Nota informativa:

Conferimento del TFR MATURANDO

0% 30% 40% 50% 60% 70% 80% 90% 100%

Contributi da STIPENDIO

1a Sezione: per coloro che mantengono in azienda tutto il TFR maturando:

2,75% (*) 3,00% 3,50% 4,00% 4,50% 5,00% ____%

(*) contributo minimo necessario per ottenere la contribuzione aziendale

2a Sezione: per coloro che conferiscono il TFR maturando al Fondo Pensione in misura parziale:

0,75% (*) 1,00% 1,5% 2,00% 2,5% 3,00% ____%

(*) contributo minimo necessario per ottenere la contribuzione aziendale

**FONDO PENSIONE
DEI DIPENDENTI DELLE IMPRESE DEL
GRUPPO UNIPOL**

3a Sezione: per coloro che conferiscono tutto il TFR maturando al Fondo Pensione:

0%(*) 0,5% 1,00% 1,5% 2,00% 2,5% ____%

() il contributo obbligatorio previsto dal CCNL - necessario per ottenere la contribuzione aziendale – si intende assorbito dal conferimento del TFR al Fondo Pensione*

Luogo e data

Firma

_____, __/__/____

N.B. Si rammenta che i contributi versati al Fondo Pensione (contributo a carico Impresa + contributo a carico Dipendente), in base alla normativa vigente, sono esenti da ritenute fiscali nei limiti di euro 5.164,57 lordi annui.

FONDO PENSIONE DEI DIPENDENTI DELLE IMPRESE DEL GRUPPO UNIPOL

Iscritto all'Albo tenuto dalla COVIP con il n. 1292 – I Sezione Speciale – Fondi Pensione Preesistenti

Scheda Contribuzione

(Allegato 1 al Modulo di Adesione)

**Spettabile
Fondo Pensione dei Dipendenti delle Imprese del
Gruppo Unipol
Via Stalingrado, 45
40128 BOLOGNA**

Il/La sottoscritto/a _____
Codice Fiscale _____
dipendente della Società _____ matr. _____,
assunto con contratto a tempo determinato, delega il proprio datore di lavoro a destinare al Fondo Pensione
le seguenti quote percentuali di TFR maturando:

Conferimento del TFR MATURANDO

0% 30% 40% 50% 60% 70% 80% 90% 100%

Luogo e data

_____, __/__/____

Firma

N.B. Si rammenta che i contributi versati al Fondo Pensione (contributo a carico Impresa + contributo a carico Dipendente), in base alla normativa vigente, sono esenti da ritenute fiscali nei limiti di euro 5.164,57 lordi annui.

FONDO PENSIONE DEI DIPENDENTI DELLE IMPRESE DEL GRUPPO UNIPOL

Informativa resa all'Interessato sull'uso dei dati personali e sui Suoi diritti

Art. 13 Regolamento (UE) n. 679/2016 – Regolamento generale sulla protezione dei dati (anche, “il Regolamento”)

Gentile Signora/Signore,

nel rispetto della normativa sulla privacy, desideriamo informarLa che la Sua adesione al “**Fondo Pensione dei Dipendenti delle Imprese del Gruppo Unipol**”, con sede legale in Bologna, Via Stalingrado n. 45 (nel seguito, il “**Fondo**”), ed il conseguente rapporto con lo stesso, comporta un trattamento di dati personali riferibili a Lei o a terzi soggetti (beneficiari) da Lei indicati.

1. QUALI DATI TRATTIAMO

Si tratta di dati personali quali, ad esempio, nome, cognome, codice fiscale, residenza, data e luogo di nascita, coordinate bancarie, recapiti telefonici e telematici (di seguito, anche, “**i Dati**” o “**i Dati personali**”), che Lei stesso ci fornisce: tra questi, potrebbero rientrare anche categorie particolari di dati personali¹ (idonei a rivelare il Suo stato di salute), indispensabili per fornirLe le prestazioni previste dal rapporto col Fondo. Potremo trattare i Dati personali idonei a rivelare lo stato di salute soltanto dopo aver ottenuto il Suo esplicito consenso².

2. TITOLARE DEL TRATTAMENTO

Il Fondo tratterà i Dati personali in qualità di **Titolare del trattamento dei dati**.

3. PERCHÉ LE CHIEDIAMO I DATI

I Dati saranno trattati dal Fondo per finalità di previdenza complementare: il trattamento è diretto all'espletamento da parte del Fondo delle finalità attinenti all'esercizio dell'attività previdenziale complementare e di quelle ad essa connesse, a cui il Fondo è autorizzato ai sensi delle vigenti disposizioni di legge. In particolare il trattamento consiste nell'iscrizione al Fondo degli associati, nella raccolta dei contributi versati dalle Società datori di lavoro e dagli iscritti, nel versamento dei contributi alla Compagnia, nella liquidazione delle prestazioni erogate dal Fondo. La base giuridica del trattamento consiste nell'esigenza di dare esecuzione ad un contratto di cui Lei è parte, al legittimo interesse all'esecuzione di un contratto con soggetti terzi (in riferimento al trattamento dei dati personali relativi ai terzi beneficiari), nonché al fine di adempiere agli obblighi di volta in volta previsti dalle normative di settore.

4. NATURA DEL CONFERIMENTO DEI DATI

Il conferimento dei Dati è necessario per l'adesione al Fondo e per la gestione dell'attività previdenziale/assicurativa/liquidativa - anche tramite i Contratti di assicurazione stipulati dal Fondo - e, in alcuni casi, obbligatorio per legge (ad esempio per finalità di antiriciclaggio); in assenza dei dati non saremmo in grado di fornirLe correttamente le prestazioni di previdenza complementare richieste; il rilascio facoltativo di alcuni dati ulteriori (relativi a Suoi recapiti) può, inoltre, risultare utile per agevolare l'invio di avvisi e comunicazioni di servizio.

5. A CHI COMUNICHIAMO I DATI

I Dati possono essere comunicati, in ragione delle finalità suesposte, a banche, società di fornitura di servizi amministrativi e di archiviazione, forme pensionistiche complementari, nonché ad organismi di vigilanza ed a Pubbliche Amministrazioni ai sensi di legge, enti associativi del settore previdenziale; inoltre i dati possono essere comunicati, per la finalità assicurativa/liquidativa, a soggetti esterni, nello specifico i dati vengono comunicati a UnipolSai S.p.A., in qualità di compagnia che ha stipulato in convenzione appositi contratti di assicurazione (nel seguito, i “**Contratti di assicurazione**”) con il Fondo a beneficio dei dipendenti ed ex dipendenti delle Società del Gruppo Unipol aderenti al Fondo. Tale compagnia tratterà i Dati, in qualità di autonomo titolare, ai fini della (i) gestione dei contributi previdenziali degli iscritti e (ii) erogazione delle prestazioni pensionistiche complementari e delle prestazioni accessorie, previste dallo Statuto e dal Regolamento del Fondo.

I dati saranno utilizzati:

- dal Fondo per finalità di previdenza complementare: il trattamento è diretto all'espletamento da parte del Fondo delle finalità attinenti all'esercizio dell'attività previdenziale complementare e di quelle ad essa connesse, a cui il Fondo è autorizzato ai sensi delle vigenti disposizioni di legge. In particolare il trattamento consiste nell'iscrizione al Fondo degli associati, nella raccolta dei contributi versati dalle Società datori di lavoro e dagli iscritti, nel versamento dei contributi alla Compagnia, nella liquidazione delle prestazioni erogate dal Fondo;
- da UnipolSai per finalità assicurativa/liquidativa: in tal caso il trattamento è diretto allo svolgimento delle attività assicurative previste nei Contratti di assicurazione.

6. COME TRATTIAMO I DATI

I Dati saranno trattati con idonee modalità e procedure, anche informatiche e telematiche, solo dal personale incaricato dal Fondo e da soggetti esterni di nostra fiducia a cui affidiamo alcuni compiti di natura tecnica od organizzativa, che operano quali responsabili del trattamento per nostro conto e non saranno soggetti a diffusione. I Dati personali saranno custoditi nel pieno rispetto delle misure di sicurezza previste dalla normativa relativa alla protezione dei dati personali e saranno conservati fino alla cessazione del diritto a fruire delle prestazioni e, successivamente, per i tempi previsti dalla normativa in materia di conservazione di documenti a fini amministrativi, contabili, fiscali, contrattuali e assicurativi (di regola, 10 anni).

7. QUALI SONO I SUOI DIRITTI

La normativa sulla privacy (artt. 15-22 del Regolamento) Le garantisce il diritto di accedere in ogni momento ai dati che La riguardano, nonché di ottenere la loro rettifica e/o integrazione, se inesatti o incompleti, la loro cancellazione o la portabilità dei dati da Lei forniti, ove trattati in modo automatizzato per le prestazioni contrattuali da Lei richieste, nei limiti di quanto previsto dal Regolamento (art. 20). La normativa sulla privacy Le attribuisce altresì il diritto di richiedere la limitazione del trattamento dei dati, se ne ricorrono i presupposti, e l'opposizione al loro trattamento per motivi legati alla Sua situazione particolare. Il “Responsabile per la protezione dei dati” è a Sua disposizione per ogni eventuale dubbio o chiarimento: a tale scopo potrà contattarlo al recapito Privacy.FondoDipGruppoUnipol@unipolsai.it, al quale potrà rivolgersi, oltre che per l'esercizio dei Suoi diritti, anche per conoscere l'elenco aggiornato delle categorie dei destinatari dei dati. Resta fermo il Suo diritto di presentare reclamo all'Autorità italiana, il Garante Privacy, ove ritenuto necessario per la tutela dei Dati personali e dei Suoi diritti in materia.

¹ Sono i dati idonei a rivelare non solo lo stato di salute, ma anche l'origine razziale o etnica, le convinzioni religiose o filosofiche, le opinioni politiche, l'appartenenza sindacale, nonché i dati genetici o biometrici intesi a identificare in modo univoco una persona. In casi specifici, ove strettamente necessario per finalità e sulla base dei presupposti sopra indicati, possono essere raccolti e trattati dal Fondo anche dati relativi ad eventuali condanne penali o reati.

² Le ricordiamo che, ove il trattamento dei Dati sia basato sul consenso da Lei espresso, tale consenso potrà essere revocato senza pregiudicare la liceità del trattamento basata sul consenso rilasciato prima della revoca. Le facciamo inoltre presente che il trattamento dei dati personali, non rientranti in categorie particolari, può essere comunque legittimamente effettuato dal Fondo, senza il Suo consenso, per l'esecuzione di prestazioni contrattuali da Lei richieste o previste in Suo favore, per l'adempimento di obblighi posti dalla legge a carico del Fondo, per lo svolgimento delle attività amministrative-contabili e per il perseguimento di altri legittimi interessi del Fondo (es.: prevenzione e contrasto di frodi, difesa di diritti in sede giudiziaria).

CONSENSO AL TRATTAMENTO DI CATEGORIE PARTICOLARI DI DATI PERSONALI

Preso atto dell'informativa di cui sopra **si acconsente** al trattamento dei dati personali appartenenti alle categorie particolari, funzionale all'esercizio delle finalità indicate nell'informativa.

Rimane fermo che il mio consenso è condizionato al rispetto delle disposizioni della vigente normativa.

Luogo e data

Nome e cognome dell'interessato (*) (leggibile)

(firma)

(*) Per interessato si intende l'associato al Fondo

**Spettabile
Fondo Pensione dei Dipendenti
delle Imprese del Gruppo Unipol
Via Stalingrado, 45
40128 BOLOGNA**

Oggetto: **Designazione beneficiari**

Il/La sottoscritt _____

Nat__ a _____ prov. _____ il _____

Codice fiscale _____

residente a _____ prov. _____ cap _____

Via _____ n _____

Telefono _____

in qualità di aderente a codesto Spett.le Fondo Pensione dichiara che, in caso di premorienza, quanto dallo stesso maturato sulla propria **posizione previdenziale** venga liquidato a n. ___ beneficiario/i sotto indicato/i.

BENEFICIARIO N. 1

Cognome _____ Nome _____
Nato a _____ prov. _____ il _____
Codice fiscale _____
Residente a _____ prov. _____ cap _____
Via _____ n _____
Telefono _____
Percentuale beneficio: %

BENEFICIARIO N. 2 (EVENTUALE)

Cognome _____ Nome _____
Nato a _____ prov. _____ il _____
Codice fiscale _____
Residente a _____ prov. _____ cap _____
Via _____ n _____
Telefono _____
Percentuale beneficio: %

FIRMA _____

BENEFICIARIO N. 3 (EVENTUALE)

Cognome _____ Nome _____
Nato a _____ prov. _____ il _____
Codice fiscale _____
Residente a _____ prov. _____ cap _____
Via _____ n _____
Telefono _____
Percentuale beneficio: %

- In caso di premorienza del beneficiario n. 1, la quota allo stesso spettante dovrà essere devoluta interamente al beneficiario n. ____
- In caso di premorienza del beneficiario n. 2, la quota allo stesso spettante dovrà essere devoluta interamente al beneficiario n. ____
- In caso di premorienza del beneficiario n. 3, la quota allo stesso spettante dovrà essere devoluta interamente al beneficiario n. ____
- In caso di premorienza di uno dei beneficiari sopra designati, la quota allo stesso spettante dovrà essere ripartita in parti uguali tra i rimanenti beneficiari.

DICHIARA di aver preso visione delle Avvertenze allegate al presente modulo, che ne costituiscono parte integrante e necessaria.

La presente designazione di beneficiari annulla e sostituisce ogni eventuale designazione di beneficiari effettuata in data antecedente.

Data
____/____/____

Firma

Avvertenze

Si ricorda che in forza dell'art. 14, comma 3, D. Lgs. n. 252/05 e degli Orientamenti adottati dalla Commissione di Vigilanza sui Fondi Pensione (COVIP) in data 15/07/2008, in caso di decesso dell'iscritto prima della maturazione del diritto alla prestazione pensionistica, la posizione verrà attribuita agli eredi laddove non risulti una diversa volontà dell'iscritto; in quest'ultimo caso, invece, la posizione sarà riscattata dal soggetto o dai soggetti appositamente designati dall'iscritto. In altre parole, in caso di decesso l'intera posizione individuale maturata sarà devoluta ai seguenti soggetti:

a) ai beneficiari designati dall'iscritto, sia persone fisiche che giuridiche, con prevalenza degli stessi sugli eredi. Rimane ferma la facoltà di designare quali beneficiari anche soggetti aventi la qualifica di erede/i. In caso di designazione di persona giuridica, dovrà essere indicata la ragione sociale e il codice fiscale / partita iva.

b) in assenza di una specifica ed espressa manifestazione di volontà dell'iscritto, agli eredi. L'ordine degli eredi aventi titolo è il seguente: a) in presenza di un testamento che riguardi tutto il patrimonio del soggetto o che, comunque, riguardi la posizione maturata presso il Fondo: Eredi testamentari *oppure* Eredi testamentari + Eredi legittimari (qualora questi abbiano fruttuosamente esperito l'azione di rivendica); b) in assenza di un testamento che riguardi tutto il patrimonio del soggetto o che, comunque, riguardi la posizione maturata presso il Fondo: Eredi legittimi.

c) in assenza di beneficiari designati o di eredi la posizione resta acquisita al Fondo.

Nel caso in cui i beneficiari designati siano più di uno, l'iscritto può liberamente stabilire la quota da riconoscere a ciascuna di essi, precisando nella casella "Percentuale beneficio", la percentuale della prestazione che si intende attribuire.

Si richiama l'attenzione sugli effetti conseguenti alla compilazione della casella "Percentuale di beneficio attribuita" nel caso di pluralità di beneficiari: la somma delle percentuali attribuite deve essere pari al 100%; in caso contrario, la posizione individuale sarà ripartita in parti uguali tra tutti i beneficiari indicati.

Qualora l'iscritto intenda designare diversi beneficiari tra di loro alternativi (ad es. il beneficiario n. 2 deve ricevere la prestazione esclusivamente in mancanza del beneficiario n. 1) indicare per tutti una percentuale di beneficio pari al 100%.

In caso di mancata compilazione della casella "Percentuale beneficio", la posizione individuale sarà ripartita in parti uguali tra tutti i beneficiari indicati.

Modalità operative

Inviare il presente modulo compilato a mano in originale a mezzo posta (ordinaria e/o raccomandata) presso il Fondo Pensione dei Dipendenti delle Imprese del Gruppo Unipol (Via Stalingrado 45, Bologna) allegando copia di un documento di identità dell'iscritto in corso di validità.

N.B. le designazioni ricevute via fax o via e-mail non saranno prese in considerazione.